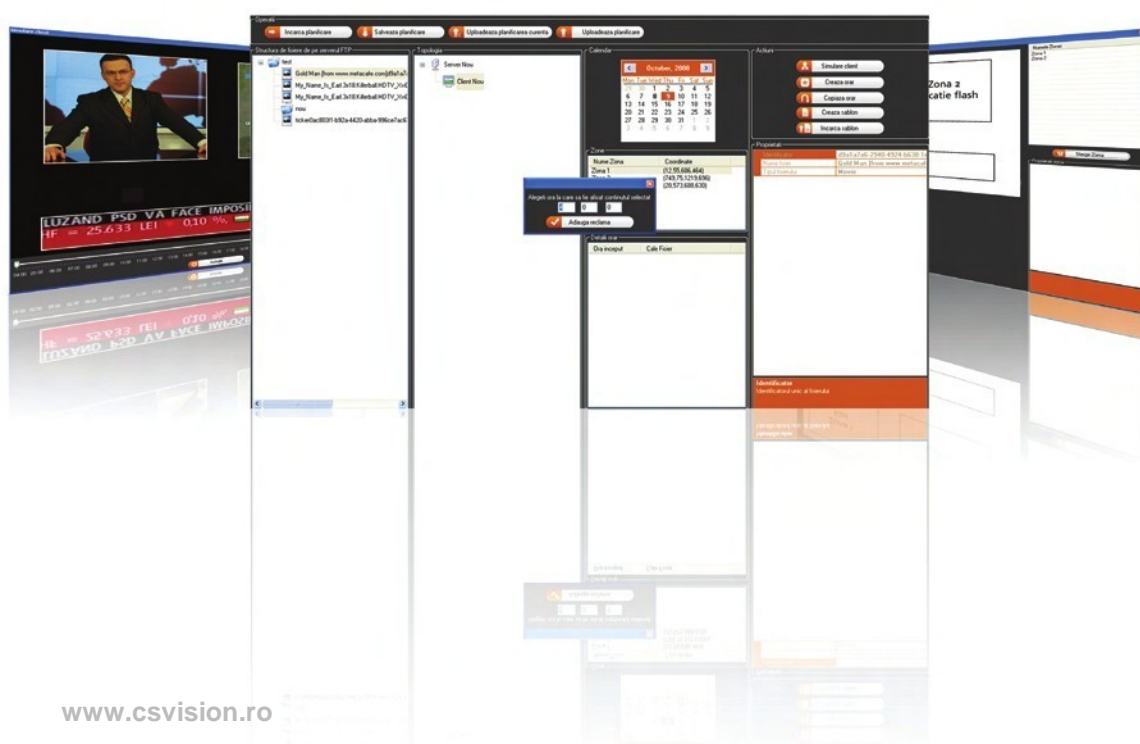


AdVision

narrowcasting

Soluție de narrowcasting

AdVision este un software de narrowcasting, destinat tuturor celor care administrează conținut pe o rețea de monitoare. Fie că este vorba de difuzare simultană pe mai multe ecrane a unui conținut fix sau de operațiuni mai complexe precum segmentarea ecranului, programarea conținutului diferențiat sau reluarea programului în cazul unei întreruperi, **AdVision** răspunde oricărui grad de complexitate.



AVANTAJELE SOLUȚIEI



PREȚ ACCESIBIL

AdVision este alternativă economică la marile softuri de narrowcasting internaționale. Datorită costului scăzut, softul devine rentabil chiar pentru o rețea de 3 ecrane

INTERFAȚĂ INTUITIVĂ

Programarea conținutului este acum mai simplă ca oricând

SIGURANȚĂ

Nu se întrerupe, nu apar blue screen-uri, nu iese din aplicație. Mai mult, dacă intervine o pană de curent sau orice element neprevăzut care oprește monitoarele și serverul, după remedierea problemei, aplicația pornește după specificațiile din calendar.

RULEAZĂ LOCAL

Deoarece rulează pe un server local, scade semnificativ timpul pentru încărcarea materialelor iar viteza de transfer este sporită.

AdVision este alternativa economica pentru marile softuri de narrowcasting, devenind rentabil chiar si pentru o rețea de 3 ecrane.

UTILIZAREA **AdVision** A DEVENIT
O JOACĂ DE COPII

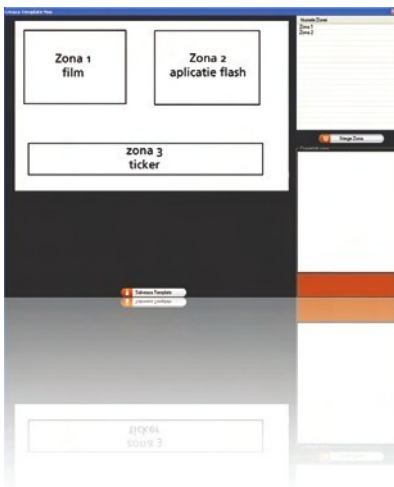
Am acordat o atenție deosebită ergonomiei. Astfel utilizarea **AdVision** a devenit o joacă de copii. Upload-ul de fișiere se face mai ușor decât ai deschide un document în Word iar segmentarea ecranului este mai simplă decât un desen în Paint.

Vă propunem să urmărim câțiva pași:



01 ÎNCĂRCAREA MATERIALELOR

Acest pas este atât de simplu încât nici nu are nevoie de explicații. În fereastra principală se dă click dreapta și se selectează "Încarcă fișier". Gama de fișiere suportate este atât de largă încât se poate încărca orice material. "OK" și...gata.



02 SEGMENTAREA ECRANULUI

Credeați că nu se poate mai simplu? Ei bine delimitarea zonelor se face prin desenarea cu mouse-ul a dreptunghiurilor dorite. Se pot delimita oricâte zone, de orice mărime în care mai apoi va fi încărcat conținutul.



03 PROGRAMAREA

Cu ajutorul unui calendar preinstalat se programează derularea conținutului pentru orice interval de timp cu opțiune de repetare zilnică și programare la secundă. În fiecare zonă delimitată se încarcă un fișier din pasul 1, după care "Play" și...gata.

Introducere

AdVision este un **software de narrowcasting**, destinat tuturor celor care administreaza continut pe o retea de monitoare. Fie ca este vorba de difuzare simultana pe mai multe ecrane a unui continut fix sau de operatiuni mai complexe precum segmentarea ecranului, programarea continutului diferentiat sau reluarea programului in cazul unei intreruperi, **AdVision** raspunde oricarui grad de complexitate. Sistemul functioneaza pe sistemele de operare Windows client si server mai recente decat Windows 2000 Server, incluzand Windows 7.

Utilizare

fig. 1

Icon-urile produsului **AdVision**:

Denumire utilizatori
Modul de operare

Denumire utilizatori se foloseste pentru a crea utilizatori noi sau pentru a schimba parola celor existenti. Dupa ce au fost creati utilizatorii se va accesa **modulul de operare** din care se va configura programul.

Modulul de operare este independent de statia de lucru folosita. Astfel, indiferent de statia pe care este instalat modulul, administratorul poate face configurarile necesare.

fig. 2

Fereastra de autentificare in modulul de administrare utilizatori

Se vor introduce username si parola aferente fiecarui utilizator. Initial unicul utilizator este administratorul.



Utilizare

fig. 3

Modulul de administrare utilizatori si gestionare drepturi pentru ei. Butonul "Uplodeaza modificari" trimite utilizatori creati si drepturile aferente pe serverul ftp. Butonul "Schimba Parola" modifica parola pentru utilizatorul initial (admin). Odata intrat in [modulul de administrare utilizatori](#) se pot adauga pana la 20 de utilizatori carora li se vor da drepturi de incarcare de continut, de creare de topologie si de definire orar (vezi fig 4). Bifa indica faptul ca utilizatorul are drept.



fig. 4

[Fereastra pentru adaugare utilizator nou](#) – configurare parola si drepturi.

Se va cere un nume de utilizator, o parola si rescrierea acesteia si bifarea drepturilor dorite pentru respectivul utilizator



Utilizare



fig. 5

Administrare Utilizatori

Dupa ce a fost creat un utilizator nou se apasa "Uplodeaza modificari" si setarile vor fi memorate de sistem.



fig. 6

Mesajul de confirmare ca modificarile au fost trimise cu succes pe serverul ftp.

Odata uploade va aparea mesajul: "Modificarile au fost uploade cu success"

Utilizare

fig. 7

Modulul de operare. Autentificare pe baza user-ului creat anterior in modulul de administrare utilizatori.

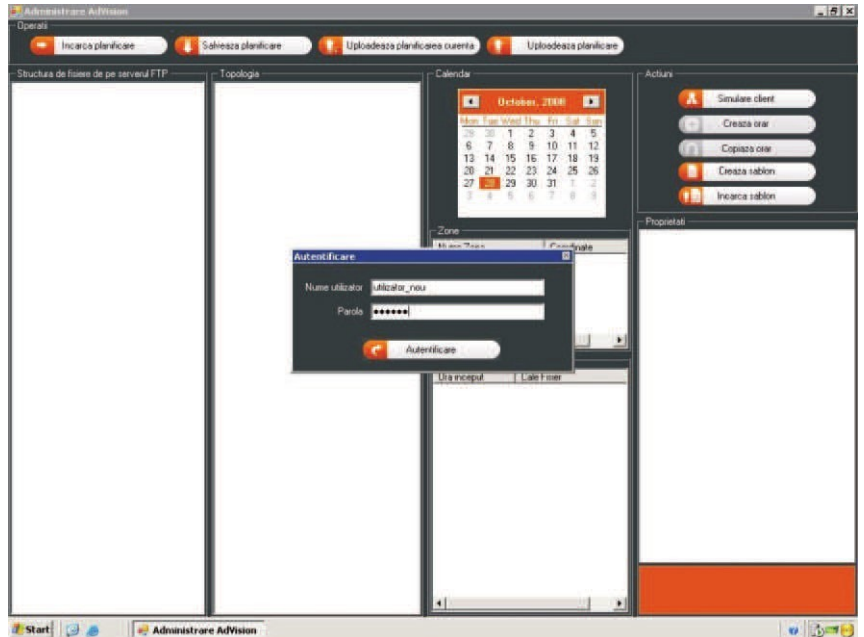


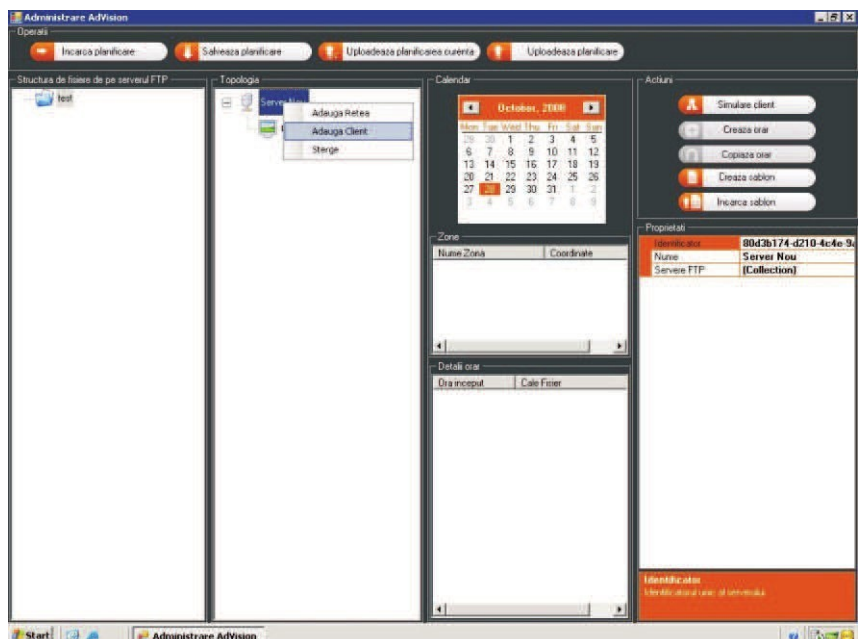
fig. 8

Click Stanga- sunt datele incarcate pe serverul ftp.
Click dreapta- importa fisier si open (asa se importa un fisier nou pe serverul ftp)

Fereastra pentru definirea topologiei retelei.

Click dreapta pe fiecare nod (de acolo se poate aduga retea noua, server nou, client nou- fiecare cu id-ul propriu si configurat astfel incat sa ia numai informatia necesara functionarii lui)

Fereastra 1, 2, 3 – detalii despre programul clientului zonele definite pe el si impartirea pe ore a continutului.



Administratorii desemnati de autoritatea contractanta vor putea stabili si edita continutul informational, taxonomia, structura paginii si a interfetei grafice.

Administratorul poate defini ce butoane sa fie vizibile in cadrul suprafetei de explorare (buton de navigare, stop, home, afisare tastatura, etc) precum si sa defineasca butoane noi customizate (de exemplu cu legatura catre o pagina web). De asemenea se poate seta locatia, fontul, culoarea textului si culoarea de fundal pentru fiecare element din aplicatie.

Utilizare

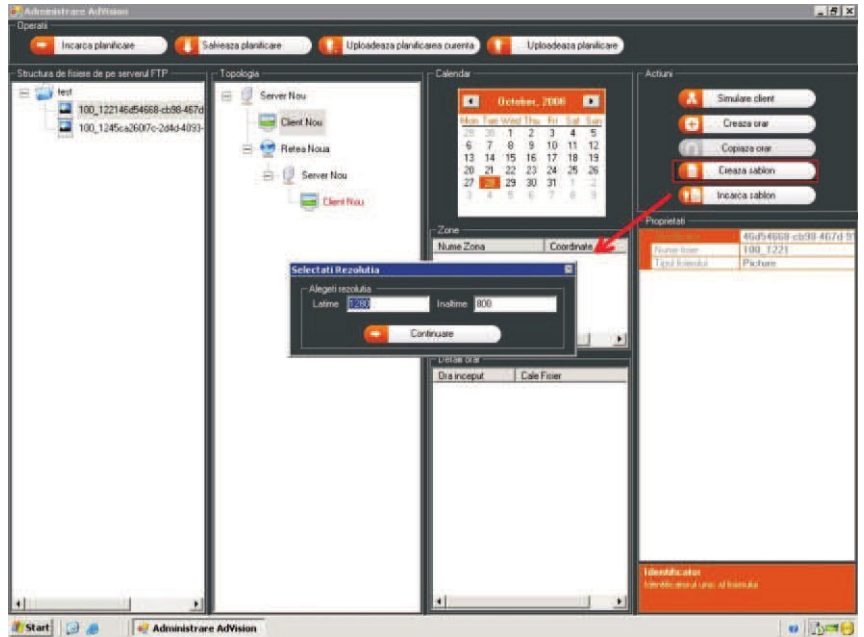


fig. 9

Selectarea rezolutiei pentru clientul ce urmeaza a fi instalat. (monitorul pe care va rula continutul)

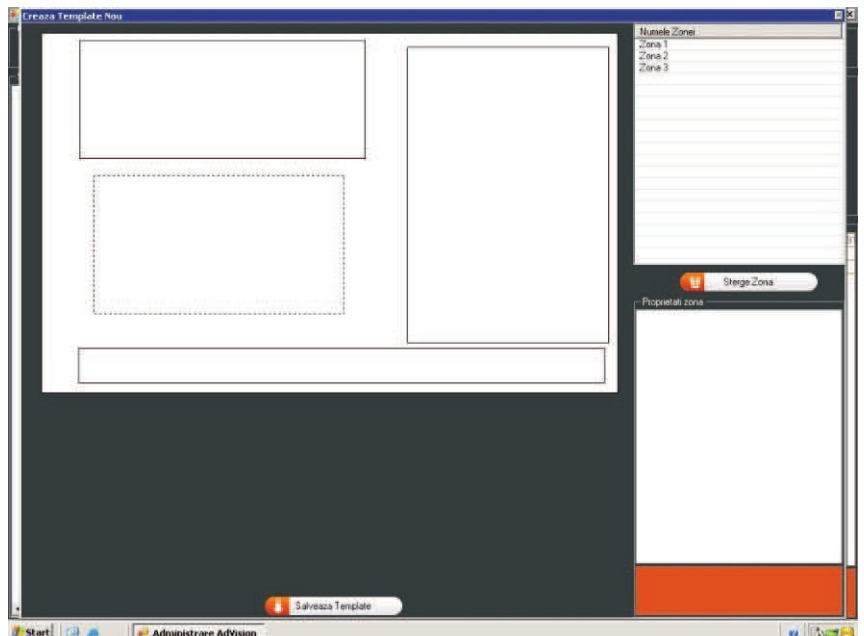


fig. 10

Definirea zonelor in care urmeaza a fi afisat continutul.

Definirea se face intuitiv prin trasarea zonelor cu mouse-ul. Programul nu permite suprapunerea mai multor zone. Se pot crea atatea zone cat permite spatial. Pentru a sterge o zona se selecteaza din meniul din dreapta sus si se apasa "Sterge zona". In boxul din dreapta jos se pot vedea proprietatile respectivei zone si se pot schimba.

Utilizare

fig. 11

Zona pentru definirea orarului, a continutului pentru fiecare zona si durata afisarii.

Odata definit orarul, aplicatia incepe sa ruleze la data si ora programata.

Salveaza planificare (care salveaza configuratia actuala intr-un folder de pe HDD)

Uplodeaza planificare (uploadeaza planificarea pe un folder local sau din retea)

Uplodeaza planificare curenta (uploadeaza planificarea pe serverul FTP definit)

Incarca planificarea (incarca o configuratie salvata pe HDD)

Simulare client (functie de previzualizare a configuratiilor si a segmentarii ecranului)

Copierea orar (copiază continutul afisat pe ore dintr-o anumita zi pentru un interval de timp definit de utilizator)

Creaza orar (pe baza unui template definit anterior - sablon, zone in care apare continut - poti defini un orar-adica stabilesti la ce ora sa apara continut si in ce zona)

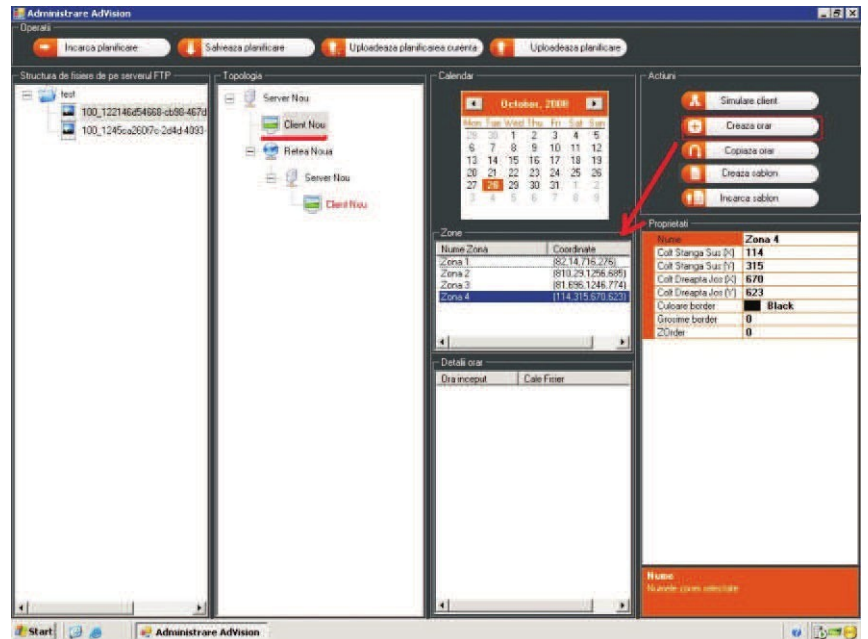
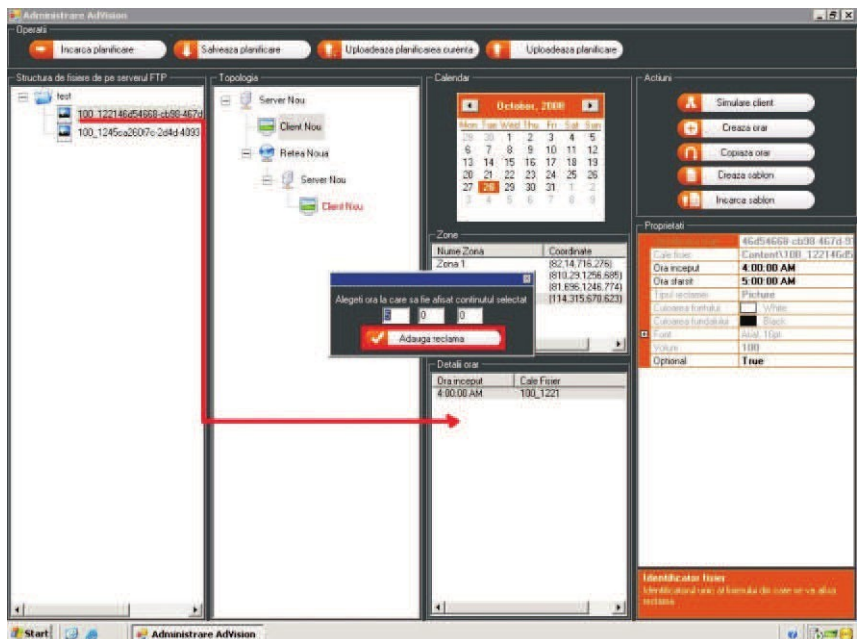


fig. 12

In partea dreapta se poate defini ora de restart pentru fiecare client in parte.



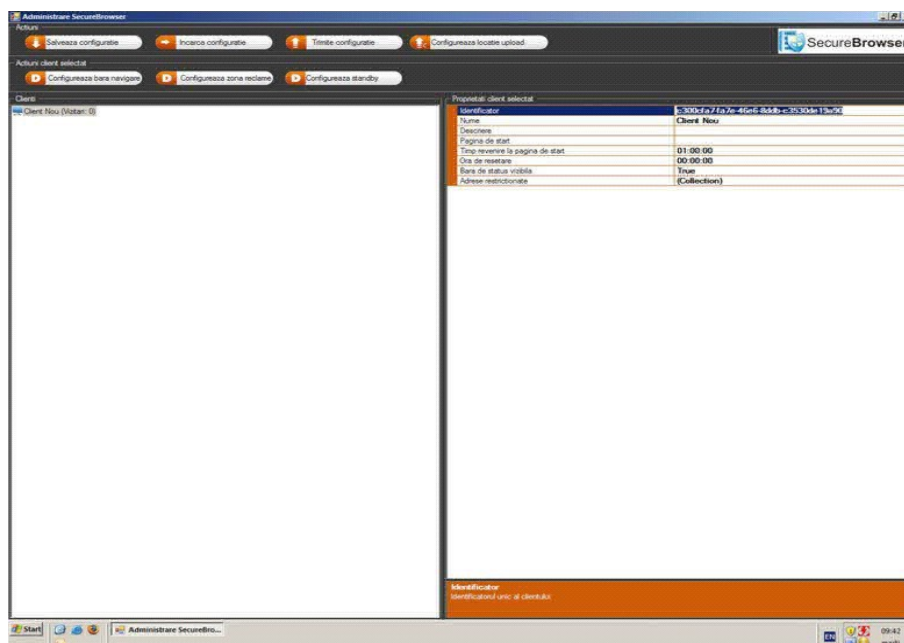
Configurari posibile in fereastra de Administrare

fig. 13

In mod implicit aplicatiile AdVision si intra intr-o stare de inactivitate (data de nefolosirea ecranului de catre utilizatori) dupa 15 minute.

Acesta perioada este configurabila din modulul de administrare. Dupa trecerea timpului setat aplicatia va intra in standby si se va intoarce la pagina de "Home".

O data intrata in standby, aplicatia AdVision va deschide pagina de start.



ADVision permite definirea unui program de difuzare a continutului digital pe fiecare statie (client) in parte. Aceasta lista va rula repetitiv pe monitoarele InfoChiosc-urilor. In lista de difuzare se pot alege clip-uri, imagini sau flash-uri.

ADVision permite definirea timpului in care statia va fi deschisa. Astfel se poate configura ora de pornire si ora de inchidere a statiei respective pentru fiecare zi a saptamanii.

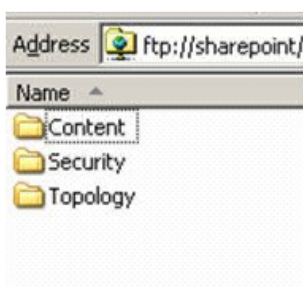
Cum functioneaza?

AdVision este format dintr-o componenta server si una de client. Serverul este locul in care se stocheaza informatia care va fi trimisa catre clienti. Clientul contine modulul de operare prin care se programeaza continutul monitoarelor si comunica cu serverul prin conexiune TCP/IP. Clientul transmite catre server pachete de confirmare ce contin date de status despre acestea (starea proceselor, consumul de resurse etc). Clientul pastreaza un log al tuturor afisarilor zilnice independent de programul de vizionare. Acest log exista local pe statiile client dar si pe serverele FTP.

Un server poate gestiona mai multi clienti individuali iar clientul poate fi legat la mai multe ecrane simultan pe care ruleaza acelasi continut.

Datorita acestei arhitecturi, este permisa gestionarea sistemului si a continutului informational folosind atat reseaua interna cat si Internetul si suporta conexiunea prin internet a oricor terminale ce vor face parte din proiect.

fig. 14



Pentru transmiterea informatiilor catre InfoChioscuri se vor folosi cu precadere serverele FTP (atat pentru conexiunea activa, cat si pentru conexiunea pasiva). De asemenea, permite optiunea de mirroring – distributia catre servere FTP multiple pentru a preintampina blocajul si a mari viteza de transfer.

Transferarea continutului de pe calculatorul de administrare pe sistemul pe care ruleaza modulul de navigare securizata se face automat folosind serverele de FTP. Pentru a eficientiza transferul, aplicatia dispune de un mecanism de reluare a download-ului. Astfel, daca in urma unei erori (de exemplu la oprirea conexiunii de internet), s-a oprit download-ul unui fisier, data viitoare aplicatia va incepe descarcarea de unde se oprise.

Sistemul functioneaza pe sistemele de operare Windows client si server mai recente decat Windows 2000 Server, incluzand Windows 7.

Fisiere suportate si monitorizare

MPEG1 MPEG2
Windows Media files (wmv)
BMP
JPEG
HTML / URL
FLASH
PowerPoint
Imagine statica
Audio WAVE, MPEG1
Txt
BMP
DivX
AVI
PDF
DOC
XLS
FLA

De asemenea se poate alege afisarea in anumite parti ale ecranului a sirurilor de caractere derulante (500 caractere).

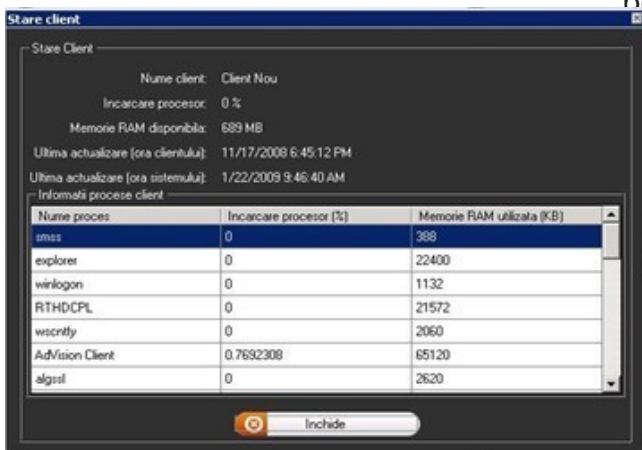
Monitorizare

Clientii sunt monitorizati in permanenta prin jurnale stocate pe server si fiecare client in parte. Informatiile includ atat date despre starea tehnica a unitatilor centrale cat si date statistice despre numarul de utilizatori, numarul de accesari etc. Datele sunt raportate si pot si consultate pe internet intr-un browser web sau exportate intr-un fisier Excel sau text. Optional, datele pot fi prezentate sub forma de grafic.

Aplicatia considera utilizator nou daca se acceseaza pagina de home sau daca se revine la pagina de home in urma perioadei de neutilizare.

Monitorizarea include si: aflarea starii clientului (online sau offline), lista de procese, cantitatea de memorie libera cat si incarcarea procesorului. Astfel, administratorul de sistem poate preveni eventualele defectiuni ale aparatului cat si reactiona in cazul unei probleme. Intervalul la care aplicatiile client trimit aceste informatii severului central se poate configura din modulul de administrare.

fig. 15



The screenshot shows a window titled 'Stare client' with the following information:

- Stare Client
- Nume client: Client Nou
- Incarcare procesor: 0 %
- Memorie RAM disponibila: 689 MB
- Ultima actualizare (ora clientului): 11/17/2008 6:45:12 PM
- Ultima actualizare (ora sistemului): 1/22/2009 9:46:40 AM
- Informatii procese client

Nume proces	Incarcare procesor (%)	Memorie RAM utilizata (KB)
smss	0	388
explorer	0	22400
winlogon	0	1132
RTHDCPL	0	21572
wscntfy	0	2060
AdVision Client	0.7692308	65120
algstl	0	2620

At the bottom of the window, there is an 'Include' button.

Download si vizualizare

Download:

AdVision are implementat pentru un mai mare viteza de transfer un mecanism de download manager care asigura transferul datelor in cazul unei conexiuni fluctuante. Clientul are un algoritm repetitiv de incercari de download

Vizualizare:

Fiecare ecran (sau o serie de ecrane) sunt legate la o unitate centrala (client) din care se stabileste continutul, se imparte ecranul in oricate zone dorite si se stabileste calendarul de rulare.

In cazul unor caderi de curent sau unor intreruperi a conexiunii, dupa ce aceasta este remediata, programul ruleaza conform calendarului stabilit. O astfel de eroare va fi apoi raportata in jurnalul zilnic. Pentru fiecare ecran si pentru fiecare zona de pe ecran se poate stabili un jurnal individual.

Dupa selectarea zonelor si adaugarea continutului se realizeaza o previzualizare a ecranului. Orice vizualizare poate fi salvata ca sablon si apoi reutilizata pe oricare dintre clienti. Continutul va rula always on top, nu vor aparea ferestre sau mesaje indiferent de ce ruleaza in spatele aplicatiei.

Aplicatiile de pe client suporta nativ, afiseaza corect si ruleaza orice fel de continut (flash, html, php, jpeg , bmp etc,) care este suportat de browserele din ziua de azi (Internet Explorer, Mozilla, Google Chrome, etc) si il afiseaza in acelasi format ca si aceste browsere. Acest lucru este garantat de faptul ca functiile de randare sunt construite pe motorul Internet Explorer.

Navigare securizata si actualizare automata

Navigare securizata:

Algoritmii implementati in aplicatia ADVision asigura securitatea fiecarei zone din navigarea securizata. Sub nici o forma utilizatorul nu va putea accesa resursele computerului pe care instalat.

Astfel, dupa instalare, software-ul restrictioneaza accesul in totalitate la resursele computerului (atat tastele speciale, salvare de documente, task manager etc.)

ADVision dispune de un mecanism de pop-up-uri si de un mecanism de pop-up blocker. Astfel, pop-up-urile se vor deschide intr-un sistem de tab-uri similar celui din Internet Explorer. Inainte sa se deschida pop-up-ul va exista un mesaj in partea de sus a navigarii in care se solicita permisunea de a deschide un pop-up.

Solicitarea acordarii permisiunii de pop-up nu va bloca navigarea in pagina principala (daca totusi se doresete asa ceva, acest lucru este configurabil din modulul de administrare).

Actualizare automata:

Aplicatiile AdVision si SecureBrowser permit definirea unui program care va fi respectat fara interventia operatorului. Astfel, administratorul defineste care va fi continutul digital ce va fi difuzat precum si un orar al difuzarii pe fiecare client (InfoChiosc) urmand ca sistemul sa se ocupe de acutalizarea automata a continutului fara nici un fel de interventie.

De asemenea, intregul sistem are implementat un mecanism prin care se verifica periodic aparitia de noi informatii pe serverul central. Odata adaugate se declanseaza download-ul si se produce actualizarea automat fara interventia operatorului uman.

Fisiere de setari

Pentru a eficientiza definirea programului de difuzare aplicatia permite salvarea setarilor intr-un fisier si utilizarea sa ulterioara pentru acelasi sistem sau alte sisteme. Acest lucru ajuta atunci cand administratorul vrea sa defineasca liste de distributie repetitive sau asemanatoare intre ele pe calculatoare diferite.

La alegerea beneficiarului, aplicatia va salva intreg continutul informational cat si fisierele de setari si loguri intr-un director sau pe un server FTP.



PRIETENII NOSTRI

